

Miejsce na identyfikację szkoły

# ARKUSZ PRÓBNEJ MATURY Z OPERONEM HISTORIA

POZIOM PODSTAWOWY

Czas pracy 120 minut

LISTOPAD  
ROK 2009

## Instrukcja dla zdającego

1. Sprawdź, czy arkusz egzaminacyjny zawiera 19 stron (zadania 1–27). Ewentualny brak zgłoś przewodniczącemu zespołu nadzorującego egzamin.
2. Rozwiązania zadań zamieść w miejscu na to przeznaczonym.
3. Pisz czytelnie. Używaj długopisu/pióra tylko z czarnym tuszem/atramentem.
4. Nie używaj korektora, a błędne zapisy wyraźnie przekreśl.
5. Pamiętaj, że zapisy w brudnopisie nie podlegają ocenie.

*Życzymy powodzenia!*

Za rozwiązanie  
wszystkich zadań  
można otrzymać  
łącznie **100 punktów**.

Wpisuje zdający przed rozpoczęciem pracy

--	--	--	--	--	--	--	--	--	--

**PESEL ZDAJĄCEGO**

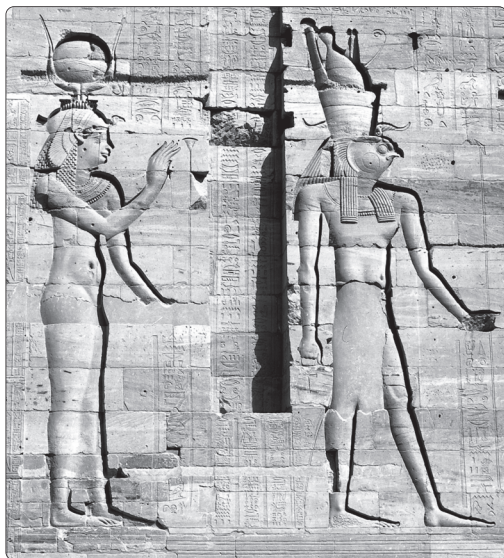
--	--	--

**KOD  
ZDAJĄCEGO**

### Zadanie 1. (3 pkt)

Przedstawionym poniżej wizerunkom bóstw świata starożytnego przyporządkuj wymienione kręgi kulturowe. Wpisz odpowiednie nazwy pod ilustracjami.

Indie, Chiny, Mezopotamia, Egipt, Izrael, Grecja, Rzym



a) ..... b) ..... c) .....

### Zadanie 2. (3 pkt)

Na podstawie tekstu źródłowego wykonaj polecenia.

[...] Przy ustanowieniu władzy Likurg postąpił w ten sposób, że zasięgnął z Delf wyroczni [...]. Brzmi ona zaś następująco: „wznieść sanktuarium Zeusowi [...] i Atenie [...], ustanowić geruzję złożoną z 30 mężów łącznie z królami, co miesiąc [...] odbywać zgromadzenie ludowe, przedkładać mu wnioski i poddawać je pod głosowanie, decyzja ma zaś należeć do ludu”. Na zgromadzeniu ludu nie pozwolił nikomu spośród niego występować z własnym wnioskiem, lecz lud miał prawo decydować tylko o wniosku przedstawionym przez gerontów i królów.

Cyt. za: S. Sprawski, G. Chomicki, *Starożytność. Teksty źródłowe, komentarze i zagadnienia do historii w szkole średniej*,  
Kraków 1999.

a) Wyjaśnij, kto miał prawo zgłaszania wniosków na opisanym w tekście zgromadzeniu ludowym Sparty.

.....

b) Podaj liczbę członków geruzji po odliczeniu królów.

.....

c) Posiłkując się wiedzą pozaźródłową, wyjaśnij, czym była wyrocznia w Delfach.

.....

.....

.....

### Zadanie 3. (3 pkt)

Przeanalizuj tekst i wykonaj polecenia.

[...] wywodzi się z pieśni ofiarnej, a sam wyraz należy rozumieć nie jako pieśń kozłów [gr. tragos – kozioł, ode – pieśń], lecz jako pieśń nad kozłem. Ofierze składanej [bogom] w postaci kozła towarzyszył popis śpiewaka i chóru. A obrzęd stał się teatrem chyba dopiero wtedy, gdy pojawili się zawodowi aktorzy, drugi obok widzów ważny element teatru.

W. Lengauer, *Teatr starożytnych Greków: poeta, obrzęd, widowisko*, [w:] *Wielki Teatr Świata*.

Wykłady otwarte na scenie przy Wierzbowej, Warszawa 2003.

a) Podkreśl jedno poprawne stwierdzenie.

- Nazwa „tragedia” wywodzi się od greckiego boga Tragedosa.
- Podczas uroczystości religijnych Grecy składali bogom ofiary ze zwierząt.
- Teatr wiał swój początek od rzymskich procesji sakralnych.

b) Wymień dwa główne elementy uważane przez autora tekstu za nieodzowne dla istnienia teatru.

.....

### Zadanie 4. (2 pkt)

Przeanalizuj tekst źródłowy, a następnie, posilkując się wiedzą pozaźródłową, wykonaj polecenia.

[...] wśród wszystkich dzieł polityki Peryklesa przedmiotem największej zawiści było to, co Ate-  
nom przysporzyło najwięcej pięknego wyglądu i ozdoby: wzniesione w tym mieście wspaniałe bu-  
dowle publiczne [...]. One to wywołały ataki na Peryklesa ze strony jego przeciwników oczerniają-  
cych go na zgromadzeniach ludowych i krzyczących, że lud ateński [...] okrył hańbą już przez to, że  
skarbiec, będący wspólną własnością Hellenów, zabrał z wyspy Delos do siebie: „A tę wymówkę,  
którą się dotychczas najlepiej zastaniał przed zarzutami i skargami ze strony innych, mówiąc, że  
zabrał tę kasę stamtąd z obawy przed Persami i strzeże jej w bezpiecznym miejscu [...] – krzyczeli  
– przekreślił teraz Perykles”.

Cyt. za: S. Sprawski, G. Chomicki, *Starożytność. Teksty źródłowe, komentarze i zagadnienia do historii w szkole średniej*,  
Kraków 1999.

a) Wyjaśnij krótko, kim był wspomniany w tekście Perykles.

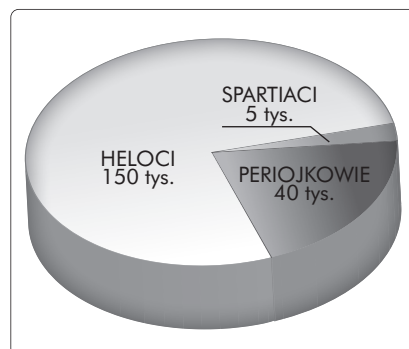
.....  
.....  
.....

b) Przedstaw wspomniane w tekście zasługi Peryklesa dla Aten.

.....  
.....  
.....

### Zadanie 5. (6 pkt)

Przeanalizuj diagram statystyczny ukazujący podział społeczeństwa Sparty w V w. p.n.e., a następnie, posiłkując się wiedzą pozaźródłową, wykonaj polecenia.



a) Oblicz i zapisz procentowy udział wszystkich grup społecznych Sparty w V w. p.n.e.

.....

.....

.....

b) Wyjaśnij, kim byli heloci.

.....

.....

.....

.....

c) Opisz wpływ przedstawionego na diagramie podziału na życie społeczne Sparty.

.....

.....

.....

.....

.....

.....

### Zadanie 6. (5 pkt)

Rozpoznaj prawdziwe i fałszywe stwierdzenia dotyczące kultury antycznej. Przy każdym z nich wpisz odpowiednio „prawda” lub „fałsz”.

a)	Konfucjanizm odrzucał tradycyjne chińskie wzory zachowania i nawoływał do buntu przeciwko władzy monarchów.	
b)	Buddyzm wywodzi się z Chin.	
c)	Kolumna w stylu doryckim zwieńczona jest kapitelem przypominającym kształt baranich rogów.	
d)	Filipikami nazwano mowy Demostenesa skierowane przeciwko Filipowi II Macedońskiemu.	
e)	Cesarzem-filozofem nazywano Marka Aureliusza.	



**Zadanie 7. (2 pkt)**

Uporządkuj chronologicznie wydarzenia z dziejów starożytnego Rzymu. Przy najwcześniejszym z nich wpisz literę A, zaś przy najpóźniejszym literę B. Pozostałych wydarzeń nie oznaczaj.

a)	Pierwszy triumwirat	
b)	Bitwa pod Akcjum	
c)	Śmierć Nerona	
d)	Wprowadzenie w Rzymie systemu tetrarchii	
e)	Powstanie Spartakusa	

**Zadanie 8. (2 pkt)**

Spośród wymienionych wydarzeń podkreśl te dwa, które nie wiążą się z panowaniem Mieszka I.

- a) Powstanie arcybiskupstwa gnieźnieńskiego
- b) Bitwa pod Cedynią
- c) Pokój w Budziszynie
- d) Powstanie dokumentu *Dagome iudex*

**Zadanie 9. (5 pkt)**

Uzupełnij tabelę, wpisując władców Polski, za panowania których miały miejsce wymienione wydarzenia.

a)	Pierwsza koronacja królewska polskiego władcy	
b)	Stłumienie buntu Mieczława	
c)	Bitwa pod Płowcami	
d)	Wybuch wojny trzynastoletniej	
e)	Uchwalenie konstytucji <i>Nihil novi</i>	

**Zadanie 10. (3 pkt)**

Wyjaśnij zamieszczone niżej terminy historyczne.

- a) prawo składu

.....

.....

.....

.....

b) manufaktura

.....

.....

.....

.....

c) żupa solna

.....

.....

### Zadanie 11. (4 pkt)

Na fotografiach przedstawiono okna charakterystyczne dla różnych stylów architektonicznych. Przeanalizuj ilustracje, a następnie pod każdym ze zdjęć wpisz nazwę stylu wybraną z poniższej listy.

styl joński, styl koryncki, styl romański, styl gotycki, styl renesansowy, styl barokowy, styl klasycystyczny, styl secesyjny



a) ..... b) ..... c) ..... d) .....

.....

### Zadanie 12. (4 pkt)

Przeanalizuj tekst źródłowy, a następnie, posiłkując się wiedzą pozaźródłową, wykonaj polecenia.

*My, Władysław z Bożej łaski król Polski, ziem krakowskiej, sandomierskiej, sieradzkiej, łęczyckiej, kujawskiej, tudzież Litwy książę zwierzchni i panujący [...].*

*[...] Pozwalamy również wszystkim zatrzymać i posiadać dostojęństwa tako duchowne, jako i świeckie, na mocy tych samych praw, zwyczajów i przywilejów, jakie im służyły za najjaśniejszych czasów poprzedników naszych, Kazimierza, Ludwika i innych królów i książąt, dziedziców królestwa polskiego. Takowych zaś dostojęństw i urzędów, ilekroć wyjdą z posiadania, będziemy udzielać tylko szlachcicowi zasłużonemu i dobrej używającemu sławy, z jakiegokolwiek ziemi królestwa polskiego by pochodził. [...]*

*Nareszcie przyrzekamy najuroczyściej, że żadnego obywatela osiadłego za popełnioną winę lub przestępstwo nie będziemy więzili dłużej niż sześć niedziel, aż do zebrania sądu przez nas lub starostę naszego wyznaczonego. A wtedy, jeśli sądowo i dowodnie niewinności swej dowiedzie, uwolnionym zostanie. [...] Nikomu też dóbr ani dzierżaw zabierać nie będziemy [...].*

Cyt. za: [www.konotop.zgora.pl/teksty/Pj.pdf](http://www.konotop.zgora.pl/teksty/Pj.pdf)

a) Napisz, który władca wystawił zacytowany przywilej.

.....

b) Podaj rok i miejsce wydania przywileju.

.....

c) Przedstaw własnymi słowami ustępstwa króla w kwestiach sądownictwa.

.....

.....

.....

.....

.....

### **Zadanie 13. (4 pkt)**

Porównaj załączone ryciny i określ, która z przedstawionych świątyń jest bazyliką, a która kościołem halowym. Właściwe nazwy wpisz pod ilustracjami. Swoją opinię uzasadnij, wskazując cechy charakterystyczne obu typów budowli.



a) Typ budowli: ..... b) Typ budowli: .....

Uzasadnienie klasyfikacji: .....

.....

.....

.....

.....

**Zadanie 14. (4 pkt)**

Przeanalizuj fragment memoriału Jeana Colberta, a następnie wykonaj polecenia.

[...] *Jak sądzę, bez trudu zgodzimy się na zasadę, że różnice co do wielkości i potęgi poszczególnych państw wynikają z różnej ilości znajdującego się w ich granicach pieniądza. Wychodząc z tego założenia, należy stwierdzić, że corocznie wywozi się z granic naszego królestwa produktów wyrabianych z naszego surowca a przeznaczonych na zbytni na obczyźnie wartości 12–18 milionów liwrów. Oto są szanse naszego królestwa, nad ustrzeżeniem których trzeba nam wyteżać wszystkie siły. Holendrzy i inni cudzoziemcy prowadzą przeciw nim ustawiczną wojnę i jak dotąd z takim sukcesem, że zamiast by suma ta dostawała się do naszego państwa w gotówce i w następstwie powodowała ogromne bogactwo, przynoszą nam ją w różnych towarach [...]. Przemysłowość ich a nasza nieroztropność doszła tak daleko, że przy pomocy faktorów swych i komisarzy, których mają prawo osadzać po wszystkich portach królestwa, opanowali cały handel morski i wyznaczają ceny na wszystkie towary, które kupują i sprzedają. Łatwo stąd wywnioskować, że o ile zdołamy znieść zyski Holendrów, ciągnione z poddanych naszego króla, i udaremnić zbytni towarów, które nam przywożą, o tyle pomnożymy ilość gotówki, którą powinniśmy ściągnąć w granice królestwa dzięki wywozowi naszych produktów [...].*

*Te same następstwa będziemy mogli wyciągnąć co do towarów składowych, tj. tych, które moglibyśmy sprowadzać z Indii wschodnich i zachodnich, by wywozić je następnie na Północ, a stamtąd przywozić same materiały, niezbędne do budowy okrętów: oto inne źródło wielkości i potęgi państwa. [...]*

Cyt. za: J. Feldman, *Teksty źródłowe do nauki historii w szkole średniej*, z. 38, Kraków 1924.

a) Podaj nazwę polityki ekonomicznej opisanej w memoriale.

.....

b) Wymień dwa główne założenia tej polityki.

.....

.....

.....

c) Oceń wpływ prowadzonej przez Colberta polityki ekonomicznej na stan gospodarki francuskiej u schyłku jego rządów. Swoją ocenę uzasadnij.

.....

.....

.....

.....

.....

.....

.....

### Zadanie 15. (4 pkt)

Przeanalizuj poniższe mapy i przyporządkuj im właściwe tytuły z listy podanej niżej, wpisując je w wy kropkowania.

- Rzeczpospolita po I rozbiorze w 1772 r.
- Rzeczpospolita po II rozbiorze w 1793 r.
- Księstwo Warszawskie w 1807 r.
- Królestwo Polskie w 1815 r.



a) .....

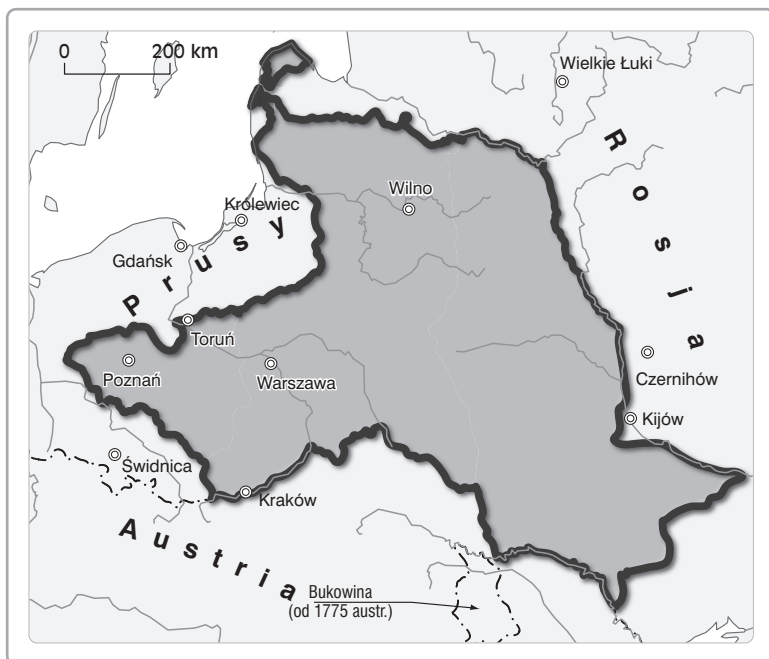
.....



b) .....

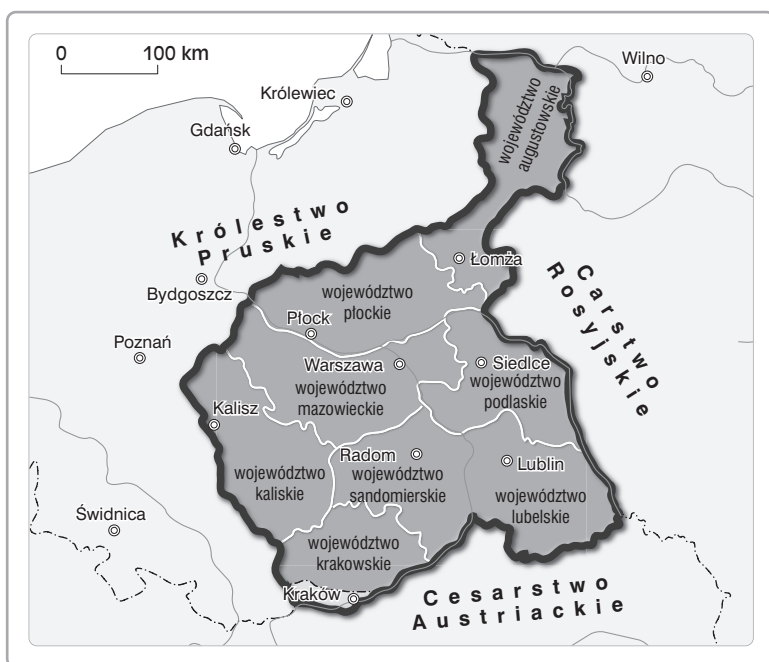
.....





c) .....

.....



d) .....

.....

### Zadanie 16. (5 pkt)

Wypełnij tabelę dotyczącą ekspansji kolonialnej Europejczyków, dopasowując nazwy posiadłości kolonialnych podane pod tabelą do nazw państw, które je zagarnęły.

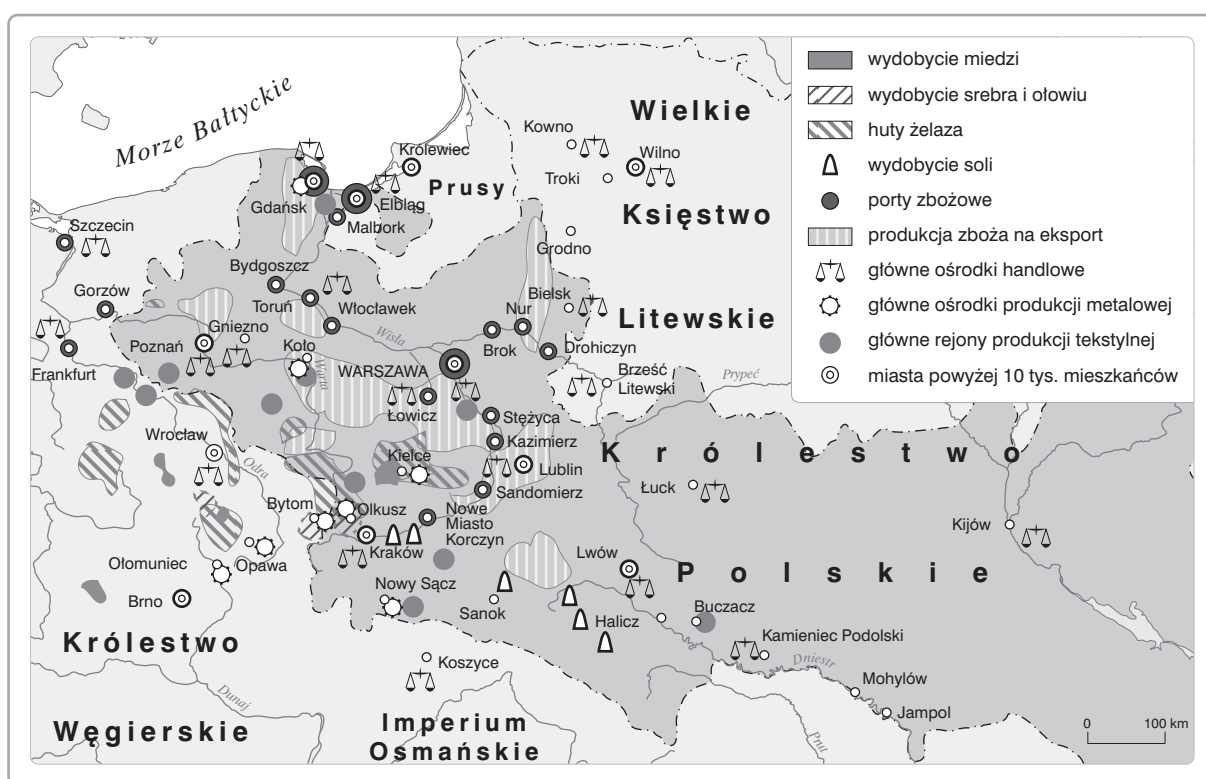
Kraj	Posiadłości kolonialne na przełomie XVI i XVII w.
Francja	
Anglia	

Hiszpania	
Portugalia	
Holandia	

Peru, Meksyk, Brazylia, Kraj Przylądkowy, Nowa Fundlandia, wyspa Manhattan, wyspy Moluki, Jawa, Floryda, Surinam, Gwinea, Wirginia, Cejlon

### Zadanie 17. (6 pkt)

Przeanalizuj mapę oraz tabelę statystyczną, a następnie, posilując się wiedzą pozaźródłową, wykonaj polecenia.



#### Eksport zboża przez port gdański

Rok	1530	1560	1580	1620	1640	1660	1680	1700
Wielkość eksportu zboża (w tysiącach łasztów)	14	16	60	100	79	30	44	23

a) Wypisz pięć głównych kopalnych bogactw naturalnych eksploatowanych we wczesnonowożytnej Polsce.

.....

b) Opisz dwa czynniki, które doprowadziły do wzrostu eksportu zboża z Polski w latach 1530–1620.

.....

.....

.....

.....

c) Wyjaśnij, co spowodowało gwałtowny spadek eksportu zboża po roku 1620.

.....

.....

.....

d) Oceń prawdziwość poglądu, że w epoce wczesnonowożytnej Polska była spichlerzem Europy. Swoje zdanie uzasadnij.

.....

.....

.....

.....

.....

.....

.....

.....

.....

.....

**Zadanie 18. (4 pkt)**

Wypełnij tabelę dotyczącą polskich powstań narodowych w XIX w. Do każdej rubryki wpisz po dwie przyczyny i dwa skutki.

Powstanie listopadowe	Powstanie styczniowe
Przyczyny:	Przyczyny:
Skutki:	Skutki:

### Zadanie 19. (4 pkt)

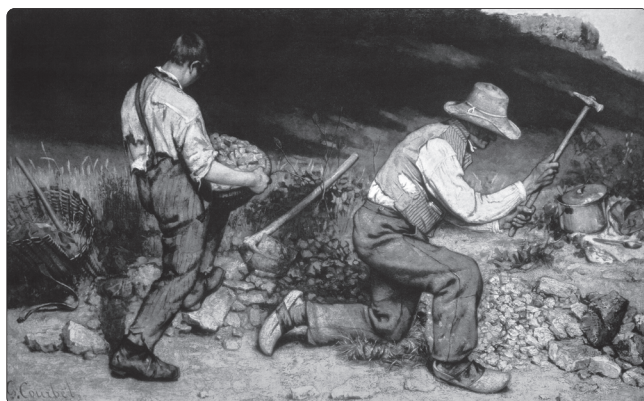
Zidentyfikuj przedstawione dzieła sztuki, pod każdym z nich wpisz właściwego autora i tytuł. Do-  
bierz je z listy podanej niżej.

Twórcy: Jan Matejko, Peter Rubens, Rembrandt van Rijn, Gustave Courbet, Pablo Picasso, Édouard  
Manet, Hieronim Bosch, Paul Gauguin, Józef Chełmoński, Lucas Cranach, Jacek Malczewski,  
Adolph Menzel, Auguste Rodin

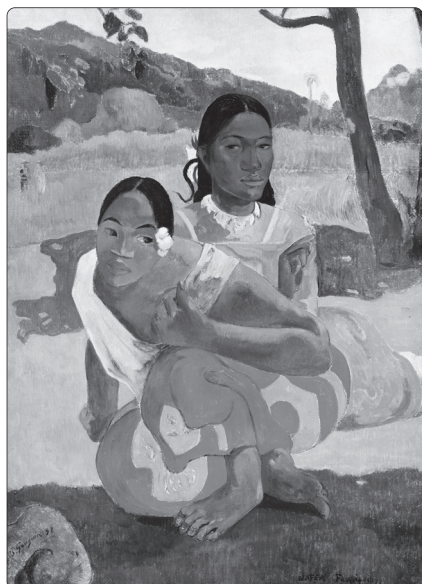
Dzieła: *Doktor Żywago*, *Pejzaż orientalny*, *Lekcja anatomii doktora Tulpa*, *Sól ziemi czarnej*, *Za-  
truta studnia*, *Pochód na Wawel*, *Tahitanki*, *Impresja*, *Poranek na Kubie*, *Kamieniarze*, *Tancerka*,  
*Babie lato*



a) Autor: .....  
tytuł: .....  
.....



b) Autor: .....  
tytuł: .....  
.....



c) Autor: .....  
tytuł: .....  
.....



d) Autor: .....  
tytuł: .....  
.....

### **Zadanie 20. (4 pkt)**

Do wymienionych w tabeli definicji dopisz właściwe pojęcia.

	<b>Definicja</b>	<b>Pojęcie</b>
a)	Wyprawy zbrojne, dokonywane od końca XV i w XVI w. w celu opanowania pewnego terytorium. Pojęcie stosowane głównie do określenia podbojów w Ameryce Południowej i Środkowej.	
b)	Niewielki żaglowiec o mocnej budowie i gładkim poszyciu, mający dwa lub trzy maszty o ożaglowaniu łacińskim. Żaglowce tego typu odegrały dużą rolę w pierwszej fazie epoki wielkich odkryć geograficznych.	
c)	Osady handlowe zakładane w początkowym okresie ekspansji kolonialnej przez kupców europejskich w krajach kolonialnych. Zakładali je głównie Portugalczycy, Holendrzy i Anglicy, m.in. w Afryce, Indiach i Chinach.	
d)	Osady misyjne zakładane od początku XVII w. przez jezuitów dla Indian w hiszpańskich posiadłościach w Ameryce Południowej, m.in. na terenie obecnego Paragwaju.	

### **Zadanie 21. (5 pkt)**

Przeanalizuj dane statystyczne dotyczące rozwoju demograficznego ludności Stanów Zjednoczonych, a następnie, posilując się wiedzą pozaźródłową, wykonaj polecenia.

#### **Zmiany demograficzne w Stanach Zjednoczonych**

<b>Rok</b>	<b>Biali (w milionach)</b>	<b>Czarni (w milionach)</b>	<b>Indianie (w milionach)</b>
1790	3,5	0,7	0,7
1830	10,5	2,3	0,5
1860	26,9	4,4	0,3
1900	67	8,8	0,2

Źródło: H. Heumann, *Geschichte für morgen. Die Grundlagen unserer Gesellschaft*, Frankfurt am Main 1983, s. 51.

a) Napisz, która z grup ludnościowych od końca XVIII do początku XX w. stale się zmniejszała. Wyjaśnij, jakie były tego przyczyny.

.....

.....

.....

.....



b) Oszacuj i napisz, która grupa ludnościowa zanotowała największy procentowo wzrost w latach 1790–1830. Wyjaśnij, co było przyczyną tego stanu.

.....

.....

.....

.....

c) Wyjaśnij, co spowodowało, że po roku 1860 grupa wymieniona w poleceniu b) nie notowała już tak intensywnego przyrostu.

.....

.....

.....

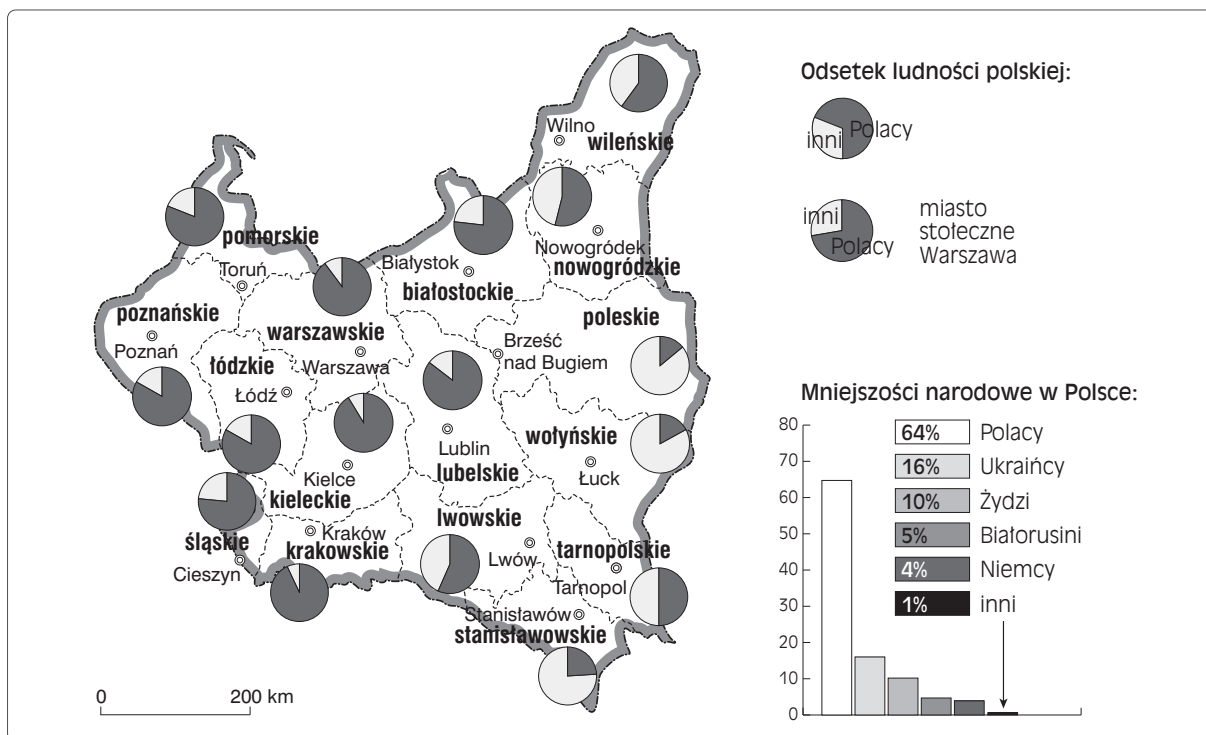
### Zadanie 22. (2 pkt)

Uzupełnij luki w poniższych zdaniach.

Na przełomie XIX i XX w. ukształtował się na ziemiach polskich obóz polityczny, którego program opierał się na solidaryzmie społecznym i nacjonalizmie. Członkowie ugrupowania głosili konieczność wypierania Niemców i Żydów z życia gospodarczego oraz polonizowania Litwinów, Białorusinów i Ukraińców. Ugrupowanie nosiło nazwę .....  
Jego założycielem i głównym ideologiem był .....

### Zadanie 23. (4 pkt)

Przeanalizuj mapę, a następnie, posilając się wiedzą pozarządową, wykonaj polecenia.



a) Wypisz województwa, w których Polacy stanowili mniejszość narodową.

.....

b) Napisz, jakiego pochodzenia była ludność, która stanowiła większość w województwach wymienionych przez ciebie w punkcie a).

.....

c) Oceń wpływ ukazanej na mapie struktury narodowościowej na sytuację w Polsce międzywojennej. Swoją ocenę uzasadnij.

.....

.....

.....

.....

.....

.....

.....

.....

.....

.....

### **Zadanie 24. (3 pkt)**

Rozpoznaj prawdziwe i fałszywe stwierdzenia dotyczące udziału Polaków w I wojnie światowej. Przy każdym z nich wpisz odpowiednio „prawda” lub „fałsz”.

a)	Legiony Polskie walczyły w I wojnie światowej u boku Austro-Węgier.	
b)	W wyniku „kryzysu przysięgowego” Józef Piłsudski został internowany.	
c)	Rada Regencyjna powstała i działała w Warszawie.	

### **Zadanie 25. (2 pkt)**

Uporządkuj chronologicznie wydarzenia I wojny światowej przedstawione w tabeli. Przy najwcześniejszym wpisz literę A, zaś przy najpóźniejszym literę B. Pozostałych wydarzeń nie oznaczaj.

a)	Wybuch rewolucji lutowej w Rosji	
b)	Bitwa niemiecko-rosyjska pod Tannenbergiem	
c)	Morska bitwa jutlandzka	
d)	Wydanie Aktu 5 listopada	
e)	Przystąpienie Włoch do wojny	

**Zadanie 26. (4 pkt)**

Przeanalizuj niemiecki rysunek satyryczny z 1944 r., a następnie, posiłkując się wiedzą pozaźródłową, wykonaj polecenia.



a) Podaj imiona i nazwiska trzech postaci ukazanych na rysunku.

.....

.....

.....

b) Przedstaw wymowę rysunku satyrycznego. Do czego nawołuje największa z postaci ukazanych na rysunku?

.....

.....

.....

.....

.....

**Zadanie 27. (3 pkt)**

Do wydarzeń wymienionych w tabeli dopisz daty roczne.

a)	Zakończeni wojen burskich na mocy pokoju w Vereeniging	
b)	Japońsko-rosyjska bitwa morska koło wyspy Cuszima	
c)	Wybuch drugiej wojny bałkańskiej	

**BRUDNOPIS (*nie podlega ocenie*)**



